

# МЕТОДИКА РАБОТЫ НАД НАТЮРМОРТОМ В ТЕХНИКЕ "МАСТЕХИН"

АВТОР Сорокина Любовь Анатольевна

# ЧТО ТАКОЕ МАСТИХИН?

- Мастихин – это металлическая лопатка из эластичной стали с деревянной ручкой, напоминает строительный мастерок. Существует большое количество видов мастихина, как по размеру, так и по форме, конфигурации, что позволяет художнику использовать разные мастихины на разных этапах творчества для создания неповторимого художественного произведения.







ЖИВОПИСЬ МАСТИХИНОМ ОЧЕНЬ ИНТЕРЕСНАЯ И КРЕАТИВНАЯ ТЕХНИКА ИЗОБРАЗИТЕЛЬНОЙ ДЕЯТЕЛЬНОСТИ И СИЛЬНО ОТЛИЧАЕТСЯ ОТ ТЕХНИКИ РАБОТЫ КИСТЬЮ. МАСТИХИН ИГРАЕТ РОЛЬ КИСТИ, ВНЕШНЕЙ СТОРОНОЙ БЕРЕТСЯ НЕМНОГО КРАСКИ С ПАЛИТРЫ И КАК БЫ РАЗМАЗЫВАЕТСЯ ПО ПОЛОТНУ, ПРИ ЭТОМ МОЖНО ПРИДАВИТЬ КОНЧИКОМ МАСТИХИНА ИЛИ ПОЛНОСТЬЮ МЕТАЛЛИЧЕСКОЙ ПЛОСКОСТЬЮ И ВДАВИТЬ КРАСКУ.





# РЕБЕНОК МОЖЕТ ИСПОЛЬЗОВАТЬ СЛЕДУЮЩИЕ ПРИЕМЫ ВО ВРЕМЯ РАБОТЫ С МАСТИХИНОМ:

Чтобы создать фактурные мазки и небольшие точки, используйте кончик шпателя. Также ребро или кончик применяют для создания рельефных рисунков.

Сделать тонкую линию можно, нанося краску ребром лезвия. Для этого инструмент нужно повернуть на 90° по отношению к холсту.

Чтобы создать уверенный мазок, нанесите краску на плоскость лезвия (до 1/3 площади) и проведите инструментом, наклонив его под небольшой угол относительно полотна.



- Наносить краски на мастихин можно не только с палитры, но и с тюбика. При использовании нескольких цветов можно получить красивый переход оттенков. Если провести шпателем по свежей краске, можно изменить направление линий, выровнять фактуру. Чтобы смоделировать форму мазков, наносите толстый слой краски. Шпатель без краски позволит растушевать цвет. Плотные густые мазки создают гладкую поверхность, которая эффектно отражает свет. Чтобы слой масла был тонким, сильнее нажимайте на лезвие. Чтобы поверхность была текстурной, легонько постукивайте лезвием по влажной краске. Живопись мастихином лучше смотрится, если использовать разные техники, формы мазков, направления. Очень красиво выглядят толстые рельефные мазки на тонком слое.



# ОБЪЕМНАЯ ЖИВОПИСЬ МАСТИХИНОМ.

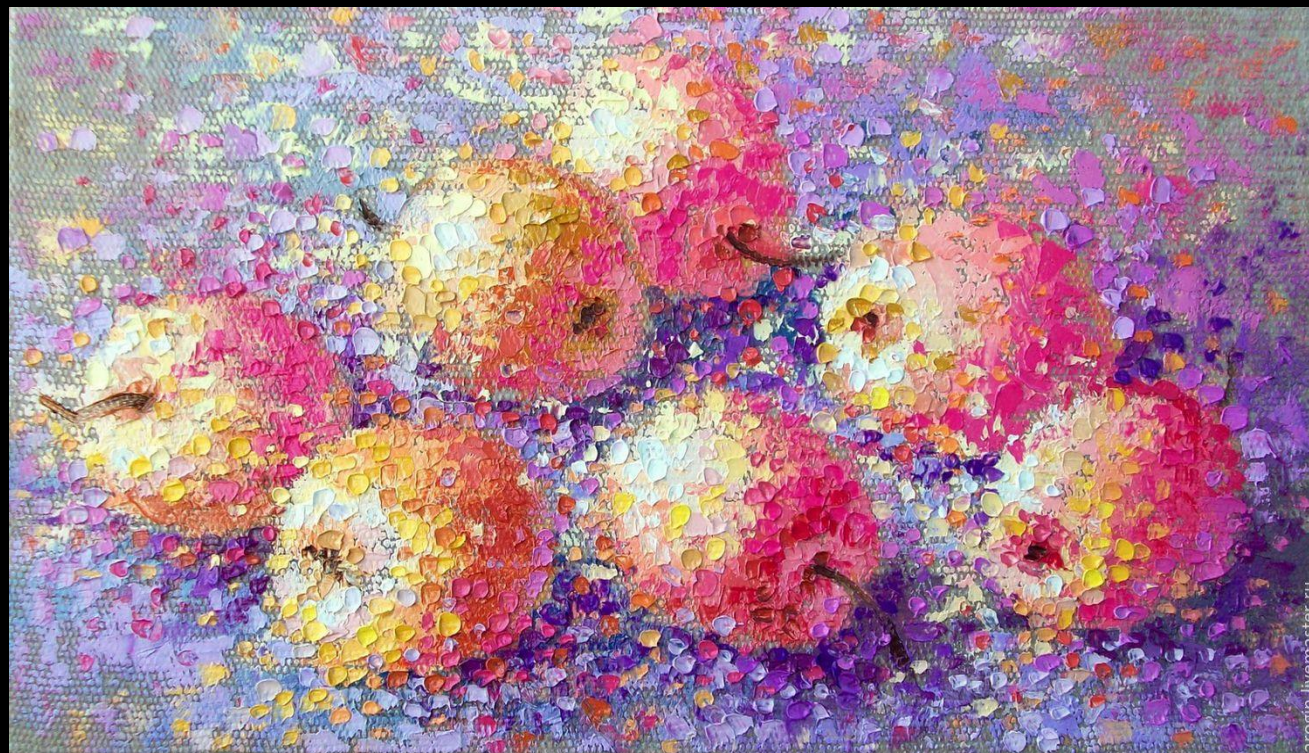


ИСПОЛЬЗУЮТСЯ ПАСТООБРАЗНЫЕ КРАСКИ ИНОГДА С ДОБАВЛЕНИЕМ В НИХ ТЕКСТУРНОЙ ПАСТЫ ДЛЯ УСИЛЕНИЯ ОБЪЕМА. КРАСКУ НАКЛАДЫВАЮТ ОДНУ НА ДРУГУЮ, ВЫРЕЗАЯ ИЛИ РАЗМАЗЫВАЯ ОТДЕЛЬНЫЕ ЭЛЕМЕНТЫ ИЗОБРАЖЕНИЯ. НАНЕСЕНИЕ ОБЪЕМНОГО СЛОЯ КРАСКИ ИНОГДА СОПРОВОЖДАЕТСЯ ДАЛЬНЕЙШЕЙ ДОРАБОТКОЙ КИСТЬЮ.





# ТОЧЕЧНАЯ ЖИВОПИСЬ МАСТИХИНОМ.



Эта техника мастихиновой живописи отличается яркими натуральными цветами. При создании творческого произведения краски можно не смешивать, наносить прямо из тюбика или кончиком мастихина на полотно, подбирая нужную палитру в виде пазлов. Мелкие объемные мазки краски перетекают от одного тона или цвета краски в другой и создается впечатление аппликации.



# ШТРИХОВАЯ МАСТИХИНОВАЯ ЖИВОПИСЬ

При создании работ данного вида требуется много времени, первый пастозный слой накладывается мазками, оставляя рельефную поверхность. высыхает, а затем мастихином плоской стороной и другого цвета краской проводят мазки по верх высохшей рельефной поверхности. Изображение напоминает штриховку или паутину





# ТВОРЧЕСКИЙ ПРОЦЕСС

- Писать гуашью – это еще и раскрытие своих возможностей. Такая живопись не даёт заскучать на занятии, дарит уверенность в своих способностях, огромное желание продолжать творить, проявляя на листке бумаги что-то такое, что очень хочется выразить- подарить миру. И мастихин и яркая палитра красок является одним из простых и очень красивых средств для этого.













- На первый взгляд рисование мастихином для начинающих может показаться сложным, но это только первое впечатление. В действительности стоит только начать, и оторваться будет просто невозможно. Благодаря необычности получаемого объемного рисунка Вам не захочется останавливаться.





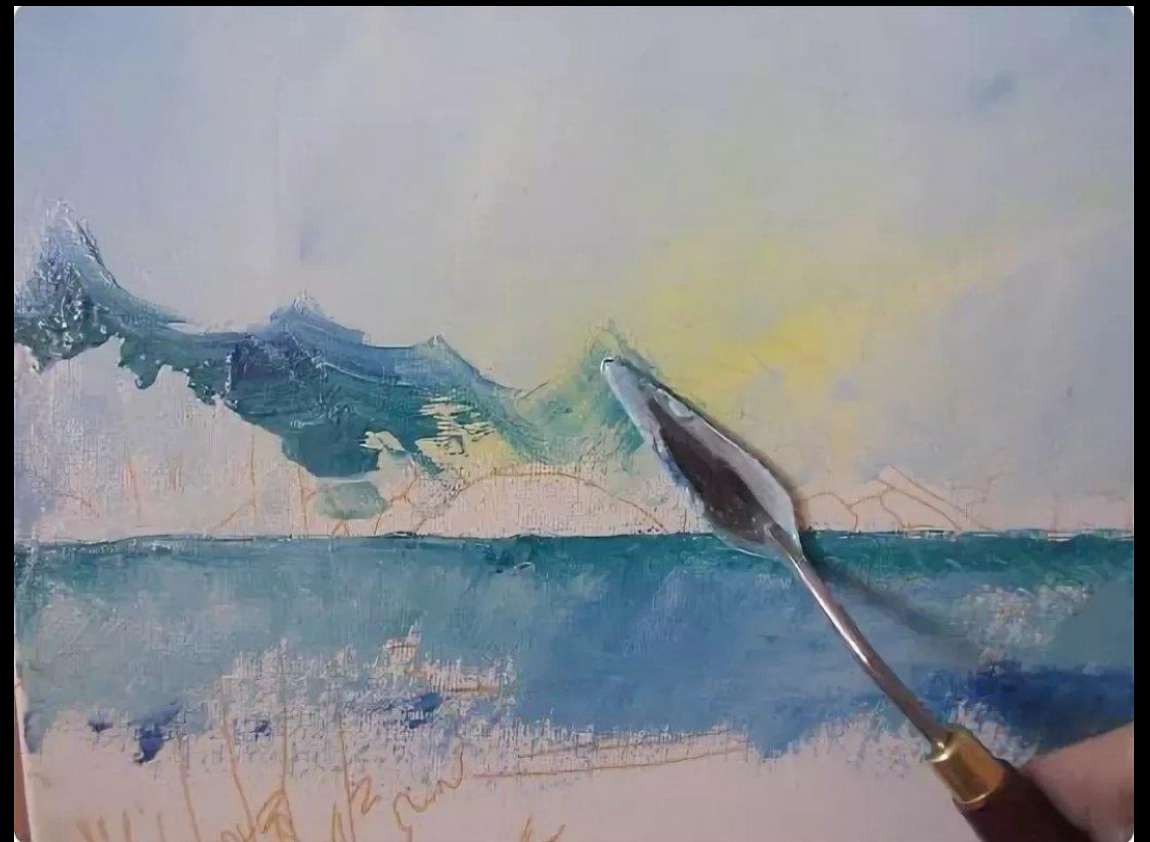
# ЖИВОПИСЬ МАСТИХИНОМ ДЛЯ ТЕХ, КТО ХОЧЕТ:



- Пробудить в себе творческое начало;
- Почувствовать радость от процесса рисования;
- Попробовать новую интересную технику рисования — живопись мастихином;
- Соприкоснуться с чувством свободы самовыражения.



- Достоинства: развивает творческие способности детей, интерес к изобразительному искусству, работа мастихином заставляет мыслить креативно и нестандартно.
- Недостатки: дорогие краски, инструменты и приспособления. Сложно проводить творческие занятия коллективно.





# ЗАКЛЮЧЕНИЕ

- В заключении хотелось бы отметить, что работа преподавателя изобразительного искусства и учащегося – это сложный, трудный и длительный процесс сотрудничества. От преподавателя требуется постоянный личный рост, творческое мастерство, педагогическая деятельность и постоянно обновляемые знания в области работы с детьми и их обучения.







СПАСИБО ЗА ВНИМАНИЕ!!!