



# СОЧИНЕНИЕ НА ЛИТЕРАТУРНУЮ ТЕМУ

ЕГЭ по литературе:  
задание 17

# ЧТО ТАКОЕ СОЧИНЕНИЕ НА ЛИТЕРАТУРНУЮ ТЕМУ?

Сочинение на литературную тему - собственные РАЗМЫШЛЕНИЯ пишущего по поводу прочитанного литературного произведения. Это рассуждения по поводу того,

- как изображён тот или иной литературный персонаж;
- почему литературный герой поступает так или иначе и как это его характеризует;
- какое морально-нравственное понятие осмысливает писатель, рассказывая о поступках своего героя;
- какие общественно значимые проблемы поднимает в своём произведении писатель и почему они не утратили своей актуальности в наши дни.

Таким образом, в сочинении на литературную тему выпускник не пересказывает прочитанное, а рассуждает о нём (логично, аргументировано излагает свои мысли и делает необходимые выводы и обобщения).

Поэтому сочинение на литературную тему должно быть доказательством строго определённого тезиса, чётко сформулированного во вступлении.

# ЧЕМ НАПИСАНИЕ СОЧИНЕНИЯ НА ЛИТЕРАТУРНУЮ ТЕМУ ПОХОЖЕ НА ДОКАЗАТЕЛЬСТВО ТЕОРЕМЫ?

Тема сочинения - своего рода теорема, а сама творческая работа ученика - её доказательство  
Сочинение на литературную тему мы пишем, словно доказываем теорему по геометрии: *дано - требуется доказать - доказательство - подведение итогов.*

Дано - это тема сочинения.

Требуется доказать - это вступление к сочинению; в нём ученик, произведя понятийный анализ формулировки темы сочинения, самостоятельно формулирует тезис, который будет доказывать в своей работе.

Доказательство - основная часть сочинения, представляющая собой раздумья пишущего, подтверждающие справедливость тезиса, заявленного во вступлении:

- анализ конкретных литературных фактов;
- цитаты, приводимые в доказательство своей точки зрения.

Подведение итогов (что и требовалось доказать) - заключительная часть сочинения: итоговый вывод из написанного.



Романичева  
Елена  
Станиславовна  
(МГПУ)

# КОМПОЗИЦИЯ СОЧИНЕНИЯ

Слово «сочинение» происходит от древнерусского слова «чин», которое означало «порядок». Устойчивое выражение «Все чин - чином идёт», то есть во всем наблюдается порядок.

Значит, написать сочинение - не просто продемонстрировать свои знания, связанные с тем или иным литературным произведением, а изложить их в строго определённом порядке.

**Композиция сочинения на литературную тему ТРЁХЧАСТНАЯ:**  
**ВСТУПЛЕНИЕ - ОСНОВНАЯ ЧАСТЬ - ЗАКЛЮЧЕНИЕ.**

Во вступлении обозначается тезис, который необходимо будет доказать в основной части.

В основной части приводится система доказательств. Каждый абзац основной части включает в себя некоторое утверждение, его аргументацию и ссылку на текст.

В заключении подводится итог сказанному.

Таким образом, сочинение на литературную тему имеет **КОЛЬЦЕВУЮ** композицию: вступление (1-я часть) и заключение (3-я часть) перекликаются друг с другом и в той или иной степени формулируют тезис работы. Но во вступлении главная мысль сочинения только обозначена, а в заключении высказана полно и достаточно подробно.

# ВЫБОР ТЕМЫ КАК ПЕРВЫЙ ЭТАП РАБОТЫ НАД СОЧИНЕНИЕМ



Работа над сочинением начинается с  
выбора темы.

Лучше выбрать ту тему,  
формулировка которой для вас более  
понятна и интересна. Вы отчётливо  
представляете, какой литературный  
материал поможет раскрыть в  
полной мере выбранную вами тему.

# КЛАССИФИКАЦИЯ ТЕМ СОЧИНЕНИЙ ПО ЛИТЕРАТУРЕ

Разновидности сочинений о литературных героях	Примеры формулировок тем
<b>1. Характеристика одного литературного героя</b>	<ul style="list-style-type: none"><li>· Образ Софьи и его художественная роль в комедии А.С. Грибоедова «Горе от ума»;</li><li>· Образ автора в романе А.С. Пушкина «Евгений Онегин»;</li><li>· Роль образа Татьяны Лариной в раскрытии идейного содержания романа А.С. Пушкина «Евгений Онегин»;</li><li>· Образ Катерины в драме А.Н. Островского «Гроза» и его оценка русскими критиками.</li></ul>
<b>2. Сравнительная характеристика двух литературных героев</b>	<ul style="list-style-type: none"><li>· Чацкий и Молчалин: сравнительная характеристика героев (по комедии А.С. Грибоедова «Горе от ума»);</li><li>· Автор и герой в романе А.С. Пушкина «Евгений Онегин»;</li><li>· Кутузов и Наполеон в изображении и оценке Л.Н. Толстого (по роману «Война и мир»).</li></ul>

# КЛАССИФИКАЦИЯ ТЕМ СОЧИНЕНИЙ ПО ЛИТЕРАТУРЕ

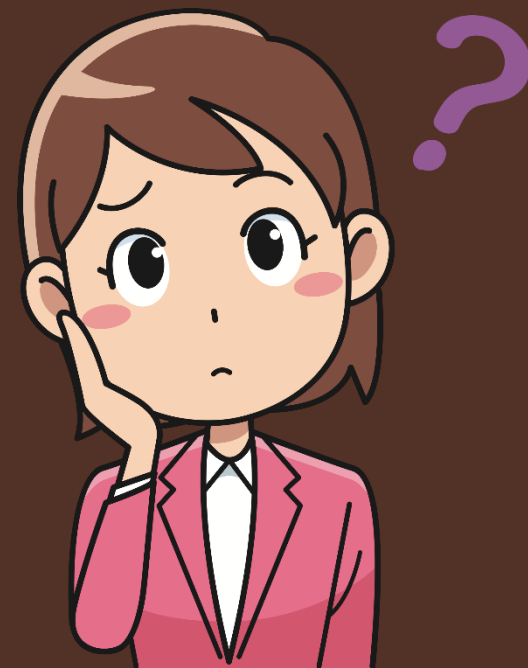
Разновидности сочинений о литературных героях	Примеры формулировок тем
<b>3. Групповая характеристика персонажей</b>	<ul style="list-style-type: none"><li>• Барская Москва в комедии А.С. Грибоедова «Горе от ума»;</li><li>• Второстепенные и внесценические персонажи и их роль в комедии А.С. Грибоедова «Горе от ума»;</li><li>• Женские образы на страницах романа Ф.М. Достоевского «Преступление и наказание»;</li><li>• Люди «дна» в пьесе М. Горького «На дне».</li></ul>
<b>4. Обобщающая характеристика литературного типа</b>	<ul style="list-style-type: none"><li>• Своеобразие трактовки образа «маленького человека» в русской литературе XIX века: традиции и новаторство;</li><li>• Женский идеал в произведениях русской литературы;</li><li>• Герой-правдоискатель в произведениях русской литературы.</li></ul>

# ЭТО ВАЖНО!

Нередко в формулировке темы сочинения, посвящённого характеристике одного литературного героя, присутствует литературоведческий термин «**образ**».

Наличие в формулировке темы сочинения литературоведческого термина «образ» предполагает, что в своей работе **пишущий** уделит особое внимание средствам создания образа того или иного героя.

В сочинении нужно объяснить, **при помощи каких художественных средств и приёмов автором создаётся образ героя.**





## **Художественные средства создания образа героя литературного произведения - это**

- «говорящие» фамилия, имя и отчество, указывающие на определённые черты характера персонажа или отражающие авторское отношение к герою;
- портрет;
- речь героя;
- обстановка, в которой живёт герой;
- особенности поведения, поступки, через которые проявляются те или иные черты характера персонажа;
- жизненные интересы и стремления;
- характеристика героя другими персонажами;
- авторская характеристика героя;
- самохарактеристика героя;
- письма, написанные героем;
- сон, который снится герою;
- отношение героя к природе;
- художественные детали, с помощью которых показывается социальное положение, психологическое состояние или черты характера персонажа.

# ЭТО ВАЖНО!

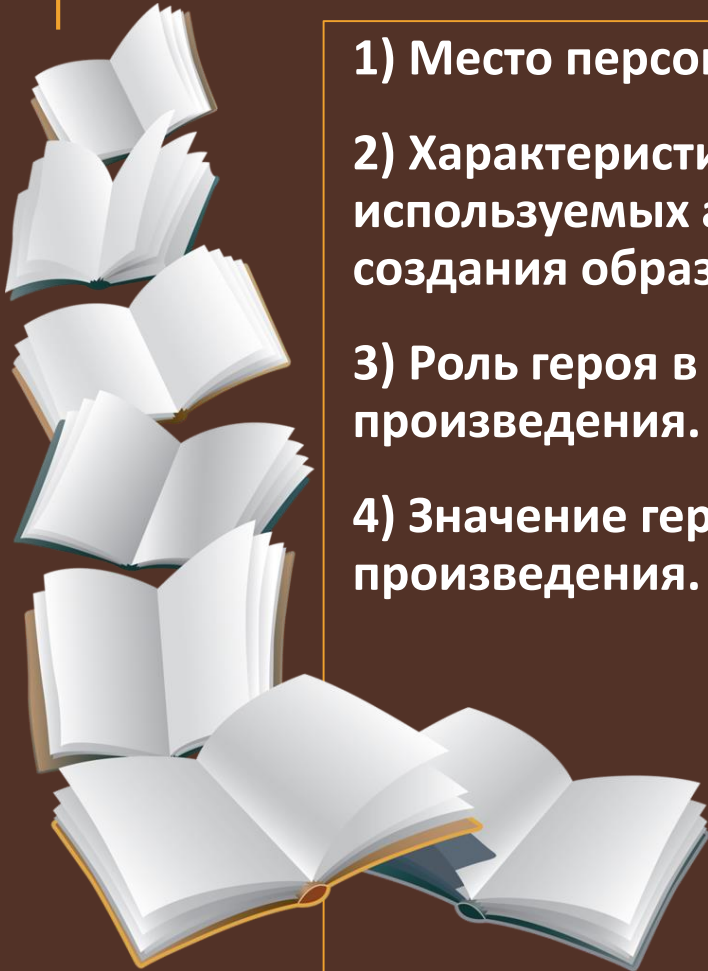
В сочинении, представляющем собой характеристику литературного персонажа, необходимо также определить место литературного героя в системе персонажей, указав, с кем из других героев он СОПОСТАВЛЕН, кому ПРОТИВОПОСТАВЛЕН.

Кроме того, важно также охарактеризовать роль литературного героя в развитии сюжета, конфликта, в раскрытии проблематики произведения.

## На заметку:

Как известно, принципы изображения героя в драме существенно отличаются от приемов создания характера в эпосе. Основным средством характеристики действующих лиц в пьесе является их речь и поступки. Поэтому в сочинении, посвящённом характеристике героя драматического произведения, особое внимание следует обратить на речь персонажа и реплики других действующих лиц о нём. Также необходимо проанализировать ремарки, которыми сопровождается та или иная реплика героя.

# ≈ ПЛАН РАСКРЫТИЯ ТЕМЫ «ОБРАЗ ГЕРОЯ ЛИТЕРАТУРНОГО ПРОИЗВЕДЕНИЯ»



- 1) Место персонажа в образной системе произведения.
- 2) Характеристика художественных средств и приёмов, используемых автором литературного произведения для создания образа героя.
- 3) Роль героя в развитии сюжета и композиции произведения.
- 4) Значение героя в раскрытии идеи и проблематики произведения.

# ВАЖНО!

**Основа любого сочинения на сопоставительную тему - установление черт сходства и различия в образах героев.**

Сравнительную характеристику героев не следует выстраивать как рассказ сначала об одном, а затем о другом персонаже, а после этого делать итоговый вывод - выявлять черты сходства и различия (в этом случае в одном сочинении будет представлено два разных мини-сочинения, слабо связанных между собой). В итоге такая работа будет механическим соединением характеристик героев, а не их сопоставлением.

**Сравнение персонажей должно проходить параллельно:** два героя должны сравниваться по одним и тем же признакам, выявляющим сходство или различие между ними.

Самое трудное в сочинениях подобного типа - **определить линии сопоставления героев.**

Во вступлении к сочинениям подобного типа следует обязательно сказать о том, что сравнение персонажей - способ более глубокого понимания произведения, постижения авторского замысла.

# КЛАССИФИКАЦИЯ ТЕМ СОЧИНЕНИЙ ПО ЛИТЕРАТУРЕ

Разновидности литературно- критических сочинений	Примеры формулировок тем
<b>1. Сочинение - анализ определённой темы</b>	<ul style="list-style-type: none"><li>• Свободолюбивая лирика А.С. Пушкина;</li><li>• Тема гордого одиночества в творчестве М.Ю. Лермонтова;</li><li>• Униженные и оскорблённые в романе Ф.М. Достоевского «Преступление и наказание»;</li><li>• Красота души человеческой в романе Л.Н. Толстого «Война и мир»;</li><li>• Изображение войны и солдатского быта в поэме А.Т. Твардовского «Василий Тёркин».</li></ul>
<b>2. Сочинение- характеристика определённого периода в творчестве писателя</b>	<ul style="list-style-type: none"><li>• Своеобразие ранних романтических произведений М. Горького.</li></ul>

# КЛАССИФИКАЦИЯ ТЕМ СОЧИНЕНИЙ ПО ЛИТЕРАТУРЕ

<p><b>3. Сочинение по проблемам содержания и формы литературного произведения, связанное с анализом различных аспектов поэтики художественного текста</b></p>	<ul style="list-style-type: none"><li>• Лирические отступления и их роль в романе А. С. Пушкина «Евгений Онегин»;</li><li>• Мастерство Н.В. Гоголя-сатирика в комедии «Ревизор»;</li><li>• Автор и авторская позиция в поэме Н.В. Гоголя «Мёртвые души»;</li><li>• Приём антитезы в романе И.А. Гончарова «Обломов»;</li><li>• Сны героя и их художественные функции в романе Ф. М. Достоевского « Преступление и наказание»;</li><li>• Художественная деталь в рассказе А.П. Чехова «Ионыч»;</li><li>• Загадка финала поэмы А.А. Блока «Двенадцать»;</li></ul>
<p><b>4. Сочинение, в котором находит отражение важное историческое событие</b></p>	<ul style="list-style-type: none"><li>• Изображение крестьянского восстания под предводительством Пугачёва в повести А.С. Пушкина «Капитанская дочка»;</li><li>• Отечественная война 1812 года в романе-эпопее Л.Н. Толстого «Война и мир».</li></ul>
<p><b>5. Сочинение - анализ определённой проблемы</b></p>	<ul style="list-style-type: none"><li>• Смешон или страшен Молчалин? о Почему А.С. Пушкин произведение о крестьянской войне назвал «Капитанская дочка»?</li><li>• В чём смысл заглавия поэмы Н.В. Гоголя «Мёртвые души»?</li><li>• Обломов и Захар: кто у кого в рабстве?</li></ul>

# СОЧИНЕНИЕ ПО ПРОБЛЕМАМ СОДЕРЖАНИЯ И ФОРМЫ

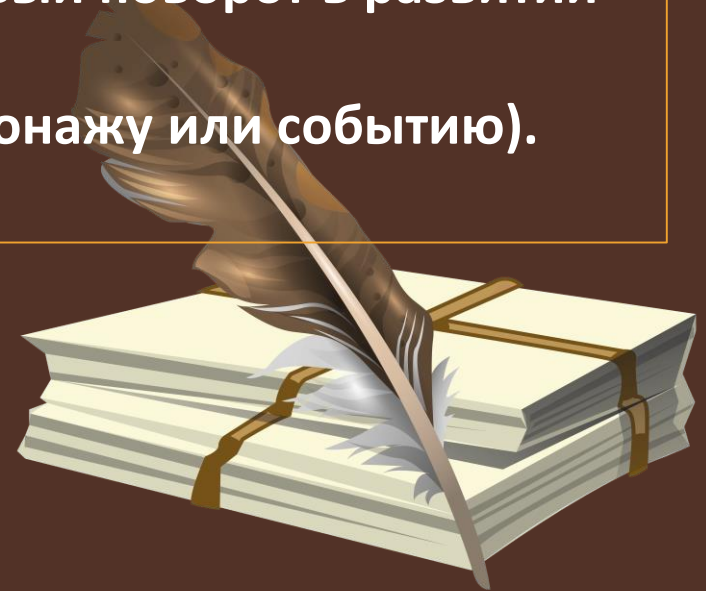
**К сочинениям по проблемам формы и содержания литературного произведения относится сочинение — анализ эпизода, при написании которого необходимо:**

- рассказать о взаимоотношениях персонажей вне этого эпизода (*что было до и что стало после описываемых событий*);
- пояснить, **что** эта сцена даёт для понимания характеров действующих лиц, их душевного состояния (*что нового о характерах героев мы узнаём из этого эпизода*);
- показать, **с помощью каких приёмов в данном эпизоде раскрываются** характеры героев (*обратить особое внимание на поступки персонажей, их речь, портрет*);
- сделать **вывод о выявленных в ходе анализа сцены** чертах характера, нравственных качествах, идеалах, жизненных целях персонажей;
- **раскрыть роль данного эпизода** в развитии действия и конфликта произведения в целом (какому элементу развития сюжета (экспозиция, завязка, развитие действия, кульминация, развязка, эпилог) соответствует этот эпизод);
- **определить значение этой сцены в понимании идейного содержания всего произведения** (пояснить, как этот эпизод помогает осветить проблемы, затронутые в произведении).

# НА ЗАМЕТКУ:

При написании сочинения, посвящённого анализу эпизода, **важно постоянно связывать анализируемую сцену и целое произведение** и помнить о том, что функции эпизода в художественном тексте могут быть следующими:

- 1) характерологическая (эпизод раскрывает характер героя, его мировоззрение);
- 2) психологическая (эпизод раскрывает душевное состояние персонажа);
- 3) поворотная (эпизод показывает новый поворот в развитии сюжета);
- 4) оценочная (автор даёт оценку персонажу или событию).





# РАЗНОВИДНОСТЬЮ СОЧИНЕНИЙ, СВЯЗАННЫХ С АНАЛИЗОМ РАЗЛИЧНЫХ АСПЕКТОВ ПОЭТИКИ ХУДОЖЕСТВЕННОГО ТЕКСТА, ЯВЛЯЕТСЯ **СОЧИНЕНИЕ О РОЛИ ПЕЙЗАЖА В ЛИТЕРАТУРНОМ ПРОИЗВЕДЕНИИ.**

Надо помнить о том, что **описание картин природы** в литературном произведении выполняет **следующие функции**:

- помогает обозначить время и место действия (благодаря пейзажу читатель может представить, где и когда происходят описываемые события);
- является мотивировкой тех или иных сюжетных событий;
- служит средством раскрытия внутреннего мира героя (пейзаж, данный через восприятие персонажа, раскрывает какую-то черту его характера или указывает на его психологическое состояние; душевное состояние персонажа либо уподобляется, либо противопоставляется жизни природы);
- помогает создать определённый эмоциональный настрой у читателя;
- передаёт национальный колорит;
- раскрывает авторскую позицию, философские взгляды писателя;
- используется для постановки проблемы жизни и смерти.

**СОЧИНЕНИЕ, СВЯЗАННОЕ С РАССМОТРЕНИЕМ ВОПРОСОВ  
СОДЕРЖАНИЯ И ФОРМЫ ЛИТЕРАТУРНОГО  
ПРОИЗВЕДЕНИЯ, НЕРЕДКО ПРЕДПОЛАГАЕТ **АНАЛИЗ ТАКИХ  
КОМПОЗИЦИОННЫХ ЭЛЕМЕНТОВ, КАК СНЫ ИЛИ ПИСЬМА  
ЛИТЕРАТУРНЫХ ГЕРОЕВ.****

Говоря о роли сна или письма того или иного героя в произведении, надо показать:

- его значение в характеристике героя;
- его роль в развитии сюжета.

Так, сны помогают раскрыть внутренний мир персонажа.

Часто приобретая символический характер, они «предсказывают» развитие сюжета. С помощью снов передаются внутренние переживания героев. Кроме того, сны персонажей часто помогают осмыслить идейное содержание произведений.

# **СОЧИНЕНИЕ — АНАЛИЗ ОПРЕДЕЛЁННОЙ ПРОБЛЕМЫ**

**Тема сочинения нередко может быть сформулирована и как проблемный вопрос - вопрос, на который нет единственно правильного ответа. Например, «Обломов и Захар: кто у кого в рабстве?».**

**Один из возможных путей рассуждения по проблемной теме - «перебор» разных вариантов ответа, который допускает поставленный в формулировке темы вопрос.**

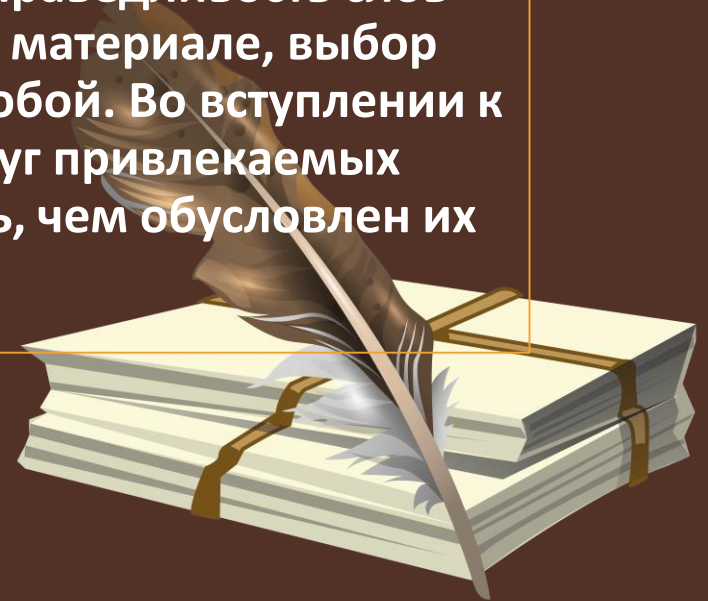
# КЛАССИФИКАЦИЯ ТЕМ СОЧИНЕНИЙ ПО ЛИТЕРАТУРЕ

Разновидности сочинений на «свободную» тему	Примеры формулировок тем
1. Сочинения на «свободную» тему литературоведческого характера	о Люди чести и долга в русской литературе (по произведениям русской литературы); о Почему русскую литературу XIX века можно назвать литературой вопросов? оВсё начинается с детства (по произведениям русской литературы).
2. Сочинения на «свободную» тему, формулируемые посредством цитаты	о «Только нравственность в наших поступках придает красоту и достоинство нашей жизни» (А. Эйнштейн); о «И любовь не есть только слово,... но есть деятельность, направленная на благо других» (Л. Толстой); о «Патриотизм состоит не в пышных лозунгах» (В. Белинский).

# НА ЗАМЕТКУ:

Сочинения на «свободную» тему литературоведческого характера требуют понимания закономерностей развития литературы XIX и XX веков, эволюции образов, мотивов, типов героев в творчестве разных писателей и поэтов, то есть обращение к широкому литературному контексту.

Если «свободная» тема сформулирована как цитата, то необходимо раскрыть смысл предложенного вниманию пишущего высказывания и доказать справедливость слов известного человека на литературном материале, выбор которого автор сочинения оставляет за собой. Во вступлении к сочинению необходимо очертить круг привлекаемых литературных произведений, объяснить, чем обусловлен их выбор.



# ПОНЯТИЙНЫЙ АНАЛИЗ ТЕМЫ И ФОРМУЛИРОВКА ТЕЗИСА, ПОЛОЖЕННОГО В ОСНОВУ СОЧИНЕНИЯ

После того как выбрана тема сочинения, **первое**, что нужно сделать, — это **произвести её понятийный анализ**.

Анализировать тему сочинения можно **двумя способами**:

- 1) выделить «ключевые» слова в формулировке темы сочинения (обычно их не более одного-трёх; раскрытию выделенных понятий и будет посвящено сочинение);
- 2) переформулировать тему сочинения в ряд вопросов и доказательно ответить на каждый из них в основной части работы.

## ОБРАЗЕЦ ПОНЯТИЙНОГО АНАЛИЗА ТЕМ СОЧИНЕНИЙ МЕТОДОМ ВЫДЕЛЕНИЯ «КЛЮЧЕВЫХ» СЛОВ В ИХ ФОРМУЛИРОВКЕ.

Ключевыми словами темы сочинения - «Чацкий как выразитель декабристских идей» - будут **ДЕКАБРИСТСКИЕ ИДЕИ**. Следовательно, в сочинении нужно будет доказать, что Чацкий выражает именно идеи декабристов, то есть сопоставить его взгляды с декабристскими.

Выделим ключевое слово, в котором заключено идейное «зерно» темы «Моё отношение к Раскольникову». Это слово **МОЁ**. Оно помогает определить, о чём следует писать в сочинении. В основной части работы надо рассуждать о тех чертах характера Раскольникова, которые вызывают у автора сочинения симпатию или антипатию к герою.



**Практический совет:  
ключевые слова,  
входящие в  
формулировку темы  
сочинения (или  
однокоренные с  
ними), следует  
почаще повторять в  
тексте своей  
работы, чтобы  
постоянно  
придерживаться  
темы.**



# ОБРАЗЕЦ ПОНЯТИЙНОГО АНАЛИЗА ТЕМЫ СОЧИНЕНИЯ МЕТОДОМ «ПРЕВРАЩЕНИЯ» ЕЁ В РЯД ВОПРОСОВ:

**Барская Москва в комедии А.С. Грибоедова «Горе от ума».**

Общий тезис, в русле которого будет раскрываться тема сочинения, при кратком ответе на эти вопросы может получиться такой:

***«А.С. Грибоедов стремится разоблачить (отношение автора) пустоту, паразитизм жизни (то, что характерно его героям) московского дворянства (представителей барской Москвы). Драматург положил начало традиции сатирического изображения высших кругов Москвы, создав, по словам И.А. Гончарова, «картину нравов, галерею живых типов, и вечно острую и жгучую сатиру» (как изображает).***

# «КТО НЕ ЗНАЕТ, КУДА ПЛЫВЁТ, ТОМУ НЕТ ПОПУТНОГО ВЕТРА» (СЕНЕКА)

**Невозможно написать сочинение, не зная, что ты хочешь в нём доказывать!!!**

Разбивка темы сочинения на вопросы или выделение в её формулировке ключевых слов помогает обозначить основную мысль сочинения, которая излагается во вступлении в виде тезиса - чётко и ясно.

**Записать тезис нужно (можно) в 2-3 предложениях. В формулировке главной мысли должно быть сказано:**

- 1.** Что автор сочинения собирается доказывать в своей работе?
- 2.** На каком материале автор сочинения будет выстраивать доказательную базу?
- 3.** Как сочинение поможет понять замысел автора литературного произведения?

**Составление плана сочинения. Обдумывание формулировок пунктов и подпунктов. Подбор текстового материала к каждому пункту основной части плана.**

*«КОГДА СУТЬ ДЕЛА ОБДУМАНА ЗАРАНЕЕ, СЛОВА ПРИХОДЯТ САМИ СОБОЙ» (ГОРАЦИЙ)*

После того как тема выбрана и осмыслена, осуществлён понятийный анализ её формулировки, необходимо приступить к составлению плана сочинения.

**План - это своеобразный конспект будущего сочинения.**

Лучше составлять подробный план сочинения, в котором четко обозначены вступительная, основная и заключительная части, а основная делится на несколько пунктов и подпунктов



## Практический совет:

к каждому пункту плана надо подобрать необходимые примеры и цитаты и зафиксировать их в плане, чтобы не забыть. При этом назначение цитаты - подтвердить сказанное вами, но не повторять его.

## Основная часть сочинения

представляет собой ответы на те вопросы, в которые была переформулирована тема.

Каждая новая мысль начинается с новой красной строки.

**Каждый абзац включает в себя некоторое утверждение (тезис), его аргументацию и ссылку на текст.**

Если прочтение предложений, начинающих каждый абзац, представляет собой краткий пересказ основного содержания сочинения, значит, абзацы выделены верно.

В основной части сочинения следует избегать:

- пересказа литературного произведения;
- изложения сведений, не имеющих прямого отношения к теме.



# ЗАКЛЮЧИТЕЛЬНАЯ ЧАСТЬ СОЧИНЕНИЯ

**Заключительная часть сочинения обязательно должна перекликаться со вступлением. Но если во вступлении главная мысль сочинения только обозначена, то в заключении она высказана полно и достаточно подробно.**

Помните о том, что афоризмы - это гранёные алмазы мудрости. Делая итоговый вывод в своём сочинении, не забывайте использовать высказывания известных людей. Они придадут сделанному вами выводу более весомый характер.



**Повторим:**

1. Выбор темы сочинения
2. Понятийный анализ темы и формулировка тезиса, положенного в основу сочинения
3. Составление плана сочинения. Обдумывание формулировок пунктов и подпунктов. Подбор текстового материала к каждому пункту основной части плана.
4. Основная часть. Каждый абзац включает в себя некоторое утверждение (тезис), его аргументацию и ссылку на текст.
5. Заключительная часть сочинения перекликается со вступлением.

# РЕСУРСЫ:

Методика написания сочинения на литературную тему:

[https://studopedia.ru/19\\_396750\\_metodika-napisaniya-sochineniya-na-literaturnuyu-temu.html](https://studopedia.ru/19_396750_metodika-napisaniya-sochineniya-na-literaturnuyu-temu.html)



**Презентацию подготовила  
Федорова Т.И.,  
учитель русского языка  
и литературы  
МБОУ «Рощинский ЦО»  
Выборгского района  
Ленинградской области**